

УДК 61-057.875:005.336.2:159.923

DOI <https://doi.org/10.32782/eddiscourses/2024-1-2>

## АСЕРТИВНІСТЬ МАЙБУТНІХ МЕДИКІВ ЯК ФАКТОР УСПІШНОЇ ПРОФЕСІЙНОЇ ДІЯЛЬНОСТІ

**Камінська Ія Петрівна,**кандидат психологічних наук, старший викладач кафедри мовної підготовки,  
Національний медичний університет імені О.О. Богомольця

ORCID: 0000-0001-7156-0484

**Сторожук Христина Володимирівна,**кандидат філологічних наук, доцент, доцент кафедри мовної підготовки,  
Національний медичний університет імені О.О. Богомольця

ORCID: 0000-0003-3897-5930

У статті наведено результати дослідження впливу асертивності на успішну професійну діяльність студентів-медиків. Проведено теоретичний аналіз підходів до вивчення поняття «асертивність». Розкрито основні переваги асертивної поведінки у підготовці студентів-медиків. Охарактеризовано асертивність студентів-медиків як здатність наполегливо досягати мети, не порушуючи прав інших осіб. Асертивність є важливою якістю студента-медика, майбутнього лікаря, оскільки допомагає протистояти маніпуляції, вибудовувати конструктивні стосунки із колегами та пацієнтами, спонукає до рішучих дій, забезпечує досягнення мети. Асертивна поведінка студентів формується поступово, зокрема в процесі засвоєння фахових дисциплін. Тому здійснено класифікацію основних фахових компетентностей студентів-медиків при вивченні дисципліни «Англійська мова (за професійним спрямуванням)». Проведене емпіричне дослідження дало змогу встановити, що у студентів переважають середні показники асертивності та самоефективності. Показано, що суттєві статистично достовірні відмінності між студентами чоловічої та жіночої статі у показниках асертивності не виявлені. При цьому доведено, що асертивність позитивно впливає на самоефективність студентів-медиків та їх професійні компетентності. Виявлено, що найбільше асертивність обумовлює такі професійні компетентності, як наполегливість у виконанні завдань та вміння застосовувати спеціалізовані концептуальні знання у сфері медицини. Отже, дослідження показало, що асертивність є однією із головних якостей особистості студента-медика. Вона забезпечує здатність бути ефективним у сфері своєї професійної діяльності, наполегливо працювати для досягнення мети, компетентно використовувати набуті знання і вміння.

**Ключові слова:** асертивна поведінка, самоефективність, професійні компетентності, наполегливість, рішучість.

### **Kaminska Iya, Storozhuk Khrystyna. Assertiveness of future medicines as a factor of successful professional activity**

The article presents the results of a study of the influence of assertiveness on the successful professional activity of medical students. A theoretical analysis of approaches to learn the concept of «assertiveness» was carried out. The main advantages of assertive behavior in the training of medical students are revealed. The assertiveness of medical students is characterized as the ability to persistently achieve a goal without violating the rights of others. Assertiveness is one of qualities of medical students and future doctors, as it helps to resist manipulation, build constructive relationships with colleagues and patients, encourage decisive actions, and ensure goal achievement. Assertive behavior of students is formed gradually, also in the process of assimilation of professional disciplines. Therefore, the classification of the main professional competencies of medical students when studying the discipline «English language (by professional direction)» was carried out. The conducted empirical research made it possible to establish that average indicators of assertiveness and self-efficacy prevail among students. It is shown that statistically significant differences between male and female students in terms of assertiveness were not found. At the same time, it has been proven that assertiveness has a positive effect on the self-efficacy of medical students and their professional competencies. It was found that assertiveness is the most important determinant of such professional competencies as persistence in completing tasks and the ability to apply specialized conceptual knowledge in the field of medicine. So, the study has shown that assertiveness is one of the main personality qualities of a medical student. It provides the ability to be effective in the field of one's professional activity, to work hard to achieve the goal, and to use the acquired knowledge and skills competently.

**Key words:** assertive behavior, self-efficacy, professional competence, perseverance, determination.

**Постановка проблеми.** Динамічність та глобалізаційні процеси сучасного суспільства висувають на перший план такі вимоги до фахівців різних галузей, які забезпечують максимальну

ефективність їх професійної діяльності. Сьогодні кваліфікований спеціаліст має володіти не лише широким набором компетентностей, професійних умінь і якостей, що прописані у навчальних про-

грамах та посадових обов'язках. У нього також мають бути сформовані певні особистісні якості і моделі поведінки, що сприяють результативності засвоєння цих знань. Однією із ключових особистих якостей сучасного фахівця є вміння бути рішучим, впевненим, наполегливим, приймати оперативні рішення і нести за них відповідальність, тобто бути асертивним.

Асертивність є прямою, відкритою поведінкою, яка не має на меті завдати шкоди іншим людям, але спрямована на досягнення власних цілей. Оскільки асертивність відображає комплекс когнітивно-смыслових, афективних та поведінкових особливостей, що дозволяють швидко та якісно опанувати навички будь-якої діяльності, вона є суттєво необхідною якістю майбутніх медиків. Асертивність у медичних працівників сприяє підвищенню їх адаптивного потенціалу, покращує міжособистісну взаємодію з колегами і пацієнтами, забезпечує постійний саморозвиток і самоефективність. Тому розвиток асертивності є одним із головних завдань при підготовці студентів медиків, і має бути ключовою компетентністю у навчальних дисциплінах. Зокрема і при вивченні «Англійської мови (за професійним спрямуванням)».

**Аналіз останніх досліджень.** До перших досліджень феномену асертивності можна віднести ранні роботи американського психолога Е. Солтера (Andrew Salter, 1949), який розглянув поняття як певну складову особистості, яка протиставляється агресивності та маніпулятивності. В числі перших авторів, хто вивчав проблему асертивності були також А. Маслоу, Е. Берн, Дж. Вольпе, К. Роджерс, Э. Фромм, С. Ратус, Р. Уайт, Д. Гоулман та ін.

Серед сучасних українських авторів головні аспекти асертивності вивчають А. Семез, Н. Подольак, О.П. Саннікова, О.І. Санніков, Л. Ніколаєв, О. Блінова, В. Білоущенко, І. Лебедева. Вивченню аспектів розвитку асертивності у студентів-медиків присвячено роботи В. Мойсеєнко, Л. Юр'євої.

**Мета статті.** Виявити вплив асертивності на самоефективність та професійні компетентності студентів-медиків.

**Виклад основного матеріалу.** Вперше дослідженням асертивності займався Е. Солтер, який пов'язує зміст асертивності з такими поняттями, як орієнтація на події реального життя, незалежність цінностей та поведінки, здатність самостійно виявляти свою думку, відкритість, віра у себе [8].

Асертивність – це, перш за все, здатність висловлювати свої думки, почуття та погляди таким чином, щоб сприяти міжособистісній взаємодії. Асертивність є основою конструктивного

діалогу. Асертивні навички відрізняються від «агресивних» і «пасивних» форм спілкування і забезпечують його успішність [4].

Асертивність охоплює багатовимірні аспекти людського самовираження, включаючи поведінку, пізнання та вплив. Поведінково асертивні люди здатні виражати свої емоції, захищати свої цілі та встановлювати сприятливі міжособистісні стосунки, можуть належним чином справлятися як з позитивними, так і з негативними емоціями [6]. Навпаки, неасертивні люди, як правило, сильно хвилюються щодо своїх міжособистісних взаємодій і не в змозі встановити логічні цілі.

Асертивність є важливою якістю у професійній підготовці. Вона дає змогу планувати, досягати, моделювати поведінку у відповідності із поставленими завданнями. Асертивна поведінка пов'язана з позитивною самоконцепцією, самооцінкою, майстерністю, самоефективністю та впевненістю в собі, а неасертивна поведінка є унікальною та пов'язана із фобіями, соціальною тривогою та агресією [8].

Асертивна поведінка – це важлива соціальна навичка, яка стосується здатності говорити «ні», просити послуг або робити прохання, виражати позитивні та негативні почуття, а також починати, продовжувати та завершувати загальну розмову [5]. Асертивність студентів підвищує впевненість у собі, покращує міжособистісну комунікацію та дозволяє їм діяти в своїх інтересах без зайвого хвилювання [7]. Асертивність може допомогти студенту покращити навички спілкування, самоповаги та здатності приймати рішення. Це сприяє навчально-професійній успішності.

Особливого значення асертивність набуває у підготовці студентів-медиків, оскільки ця спеціальність передбачає постійний самоконтроль, впевненість і рішучість у діях, наполегливість у вирішенні проблемних питань.

Наукові дані довели, що медичні працівники, які володіють асертивними навичками, стикаються з меншою кількістю проблем, роблять менше помилок, витрачають менше ресурсів і ефективніше долають труднощі [8]. Навпаки, неасертивність має несприятливі наслідки, такі як збільшення частоти помилкових діагнозів, збільшення кількості медичних помилок, невдоволення пацієнтів і недотримання медичної допомоги [2].

Деякі дослідження показали, що неадекватний обмін інформацією та помилки в спілкуванні через нерішучість фахівців призводять до несприятливих результатів для пацієнтів [10]. Тому асертивні навички розглядаються як ключові компоненти командної роботи та безпеки пацієнтів [2].

У сфері охорони здоров'я студенти-медики, майбутні практикуючі лікарі, мають щоденні прямі/опосередковані взаємодії з колегами, родинами та отримувачами медичної допомоги [7]. Тому сформованість у них асертивної поведінки є ключовим фактором, що доводить їх професійну компетентність.

Асертивні студенти-медики демонструють повагу до себе та інших; сприяти саморозкриттю та самоконтролю, здатні позитивно оцінювати власну гідність [2]. Наполегливі студенти здатні відстоювати власні права, звертатися з проханнями до інших, можуть сказати «ні» тому, чого вони не хочуть, приймати похвалу та легко виражати свої почуття. Усі ці особливості підвищують самооцінку та гарантують задоволеність своїм життям [4].

Асертивність є необхідною рисою та якістю особистості студентів-медиків у процесі їх професійної підготовки. Асертивні студенти цілеспрямовані у вивченні навчальних дисциплін, рішучі у діях, впевнені у своїх вчинках. це допомагає засвоювати навчальний матеріал максимально ефективно і бути компетентним фахівцем. Зокрема, асертивність важлива при вивченні англійської мови за професійним спрямуванням. Засвоєні навички цієї дисципліни у поєднанні із асертивністю сприятимуть більш компетентній професійній діяльності [3]. Студенти, які мають високий рівень асертивності здатні впевнено приймати рішення, наполегливо досягати цілей, абстрактно та критично мислити, знаходити креативні рішення у нестандартних ситуаціях. Асертивність дає змогу рішуче йти до мети, наполегливо і впевнено приймати зовнішні виклики, що є важливим показником засвоєння навчальних дисциплін.

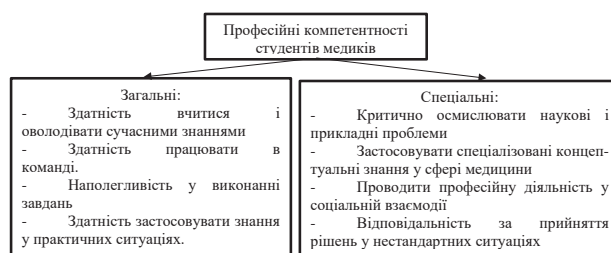
Успішна професійна діяльність передбачає сформованість ключових компетентностей, які формують цілісну систему навичок виконання професійних обов'язків. У поєднанні із асертивністю, професійні компетентності формують систему цілісних утворень, які за будь-яких професійних обставин забезпечують стійкість та професіоналізм фахівця.

Як слушно зауважує Х. Левандовська, навчання в медичному закладі освіти передбачає «професійний зв'язок з пацієнтом, опанування практичними навиками та маніпуляціями, що в майбутньому дозволить сформувати основні професійні якості лікаря». Відповідно, сформованість асертивності є передумовою успішного виконання професійних обов'язків та основою засвоєння професійних компетентностей [1].

На думку І. Харащук, «чисельність компетентностей майбутніх медичних працівників включає

не лише достатній рівень набутих знань, сформованих умінь і навичок у процесі навчання у освітньому закладі, а й тих, які студенти можуть набути у процесі первинної практичної діяльності» [5]. З огляду на це, асертивність є тією сполучною ланкою, яка дає змогу набувати нові знання, навички і компетентності, проявляти впевненість і рішучість.

Серед найбільш важливих компетентностей студентів-медиків при вивченні дисципліни «Англійська мова (за професійним спрямуванням)» нами виділені наступні (рис. 1).



**Рис. 1. Основні професійні компетентності студентів медиків при вивченні дисципліни «Англійська мова (за професійним спрямуванням)»**

Відповідно до означеного нами проведено емпіричне дослідження на виявлення впливу асертивності на професійні компетентності студентів-медиків.

**Методи.** У роботі використано «Тест-опитувальник компонентів асертивності» (ТОКАС) (О.П. Саннікова, О.І. Санніков, Н.М. Подоляк), Шкалу самоефективності Р. Шварцера та М. Єрусалема, аналіз сформованості професійних компетентностей студентів відповідно до навчальної програми «Англійська мова (за професійним спрямуванням)». Статистичний аналіз проводився із використанням програми SPSS 22.0. Використано описові статистики, однофакторний дисперсійний аналіз, регресійний аналіз.

У дослідженні взяли участь 8 груп студентів 2-го медичного факультету Національного медичного університету імені О.О. Богомольця, спеціальності 222 «Медицина» віком від 19 до 21 року. Загальна кількість студентів 120 осіб. Серед них 68 осіб чоловічої статі та 52 особи жіночої статі. Гіпотеза дослідження полягала у припущенні про те, що асертивність студентів-медиків позитивно впливає на їх самоефективність та професійні компетентності.

**Результати.** Отримані результати показали, що студенти-медики мають досить високий рівень асертивності (табл. 1).

Таблиця 1

**Показники компонентів асертивності студентів-медиків**

стать		афективна	когнітивно-смилова	поведінкова	контрольно-регулятивна	Інтегральний показник асертивності
чоловіча	Середнє значення	33,07	35,19	32,92	42,05	38,81
	Станд. відх.	11,52	12,51	10,89	12,16	10,97
	N	78	78	78	78	78
жіноча	Середнє значення	31,59	34,71	39,36	44,41	40,01
	Станд. відх.	11,84	12,64	10,88	11,93	10,91
	N	42	42	42	42	42
<b>F</b>		<b>0,443</b>	<b>0,378</b>	<b>1,514</b>	<b>0,507</b>	<b>0,732</b>
Всього	Середнє значення	32,56	34,68	41,03	43,48	45,18
	Станд. відх.	11,14	12,53	10,91	12,06	10,94
	N	120	120	120	120	120

За даними таблиці отримано, що середнє значення афективної складової асертивності серед студентів чоловічої (M=33,07, SD=11,52) та жіночої статі (M=31,59, SD=11,84) відображає середній рівень сформованості показника, як і в цілому по групі (M=32,56, SD=11,14). Афективна складова відображає психічну стійкість, прийняття себе та інших, почуття міри, відсутність тривоги, почуття впевненості.

Дещо вищі показники, проте в межах середнього рівня, виражені у когнітивно-смиловій складовій асертивності (чоловіки M=35,19, SD=12,51; жінки M=34,71, SD=12,64; по групі M=34,68, SD=12,53). Даний показник характеризується адекватною орієнтацією в соціальній ситуації, здатністю передбачати результати власної асертивної поведінки, усвідомленням потреби у досягненні мети.

У межах середніх значень представлена поведінкова складова асертивності серед студентів чоловічої (M=32,92, SD=10,89) та жіночої (M=39,36, SD=10,88) статі, та в цілому по групі (M=41,03, SD=10,91). Поведінкова складова характеризується готовністю до дій, спрямованих на досягнення мети, конструктивною агресивністю та здатністю керувати своїм життям.

Найбільшим є середній показник контрольно-регулятивної складової, який у студентів чоловічої (M=42,05, SD=12,16) та жіночої (M=44,41, SD=11,93) статі виражений на високому рівні, як і в цілому по групі (M=43,48, SD=12,06). Ця складова характеризується відповідальністю за свої вчинки, наполегливістю, самостійністю, подоланням труднощів.

Інтегральний показник асертивності у групі студентів є високим (M=45,18, SD=10,94). Це

говорить про те, що студенти досить впевнені в собі, рішучі та наполегливі. Вони знають, як досягти мети, при цьому не порушивши чужі права та власні принципи.

В цілому, згідно з даними однофакторного дисперсійного аналізу, статистичних відмінностей між студентами чоловічої та жіночої статі у показниках асертивності не виявлено (p≥0,05). Це доводить, що асертивність притаманна студентам обох статей і не є гендерно обумовленою.

Вивчення показника самоефективності показало, що серед студентів переважає середній рівень (рис. 2).

За даними частотного аналізу встановлено, що найбільша кількість студентів мають середні значення самоефективності. Даний конструкт відображає впевненість респондента у своїй здатності впоратися із широким колом незначущих ситуацій. Самоефективність є особливо актуальною в даний час, коли випускник медичного ЗВО повинен приступити до практичної діяльності відразу після отримання диплому. Ця обставина накладає особливу відповідальність як на самого студента, так і на заклад освіти, що його готує як спеціаліста. Варто зауважити, що в сфері медичної освіти самоефективність студента відображає його власну впевненість у здатності до успішних дій у заданій ситуації і є запорукою існуючої професійної самоідентифікації та головним мірилом власної задоволеності навчанням.

Регресійний аналіз впливу асертивності на професійну компетентність студентів показав значущість моделі та статичну достовірність результатів (табл. 2).

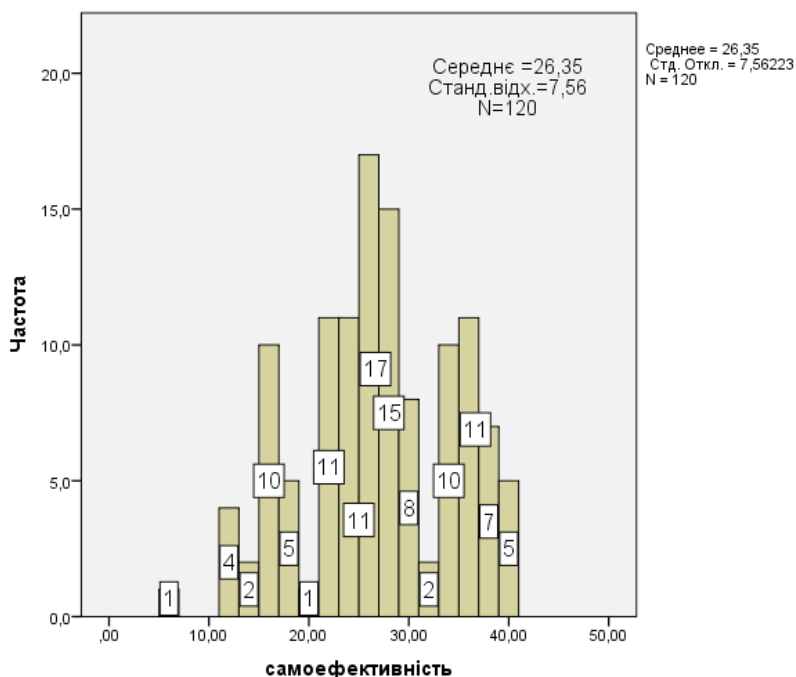


Рис. 2. Частотний розподіл показника самоефективності студентів

За отриманими даними бачимо, що асертивність пояснює 55% самоефективності ( $R^2=0,551$ ), 31% здатності вчитися і оволодівати сучасними знаннями ( $R^2=0,309$ ), 57% здатності працювати в команді ( $R^2=0,574$ ), 69% наполегливості у виконанні завдань ( $R^2=0,685$ ), 26% здатності застосовувати знання у практичних ситуаціях ( $R^2=0,256$ ), 59% здатності критично осмислювати наукові і прикладні проблеми ( $R^2=0,586$ ), 63% здатності застосовувати спеціалізовані концептуальні знання у сфері медицини ( $R^2=0,634$ ), 36% здатності проводити професійну діяльність у соціальній взаємодії ( $R^2=0,357$ ) та 43% здатності до відповідальності за прийняття рішень у стандартних і нестандартних професійних ситуаціях ( $R^2=0,428$ ).

Аналізуючи бета-коефіцієнти можна стверджувати, що асертивність чинить статистичний вплив на всі професійні компетентності студентів-медиків та їх самоефективність. Проте найбільше асертивність впливає на здатність застосовувати спеціалізовані концептуальні знання у сфері медицини ( $\beta=0,820$ ,  $p \leq 0,05$ ) та здатність до відповідальності за прийняття рішень у стандартних і нестандартних професійних ситуаціях ( $\beta=0,845$ ,  $p \leq 0,05$ ).

Отримані результати доводять, що поставлена гіпотеза підтвердилась і асертивність студентів-медиків дійсно позитивно впливає на їх самоефективність та професійні компетентності.

**Висновки.** В ході дослідження на основі теоретичного аналізу наукових підходів до вивчення

асертивності визначено, що асертивність – це якість особистості, яка полягає у вмінні рішуче, впевнено та наполегливо досягати поставлених цілей, не принижуючи інтересів інших людей та своїх власних. Асертивність спонукає до активності, дає можливість знайти упевненість в собі, змінити агресивну поведінку на спокійну, навчитися відстоювати свої права. Асертивна поведінка забезпечує стійку тенденцію до самостійності, самоствердження, самореалізації. Вона є одним із головних компонентів професіоналізації студентів-медиків, оскільки забезпечує цілеспрямованість і наполегливість у досягненні цілей.

Отримані результати показали, що асертивність позитивно впливає на формування професійних компетентностей студентів-медиків та їх самоефективність. Це доводить важливість формування асертивності у студентів як умови успішної професійної підготовки. Дані результати можуть активно впроваджуватися у навчальні програми студентів-медиків, що покращить їх професійні компетентності і в цілому забезпечить професійну успішність.

Перспективами дослідження є вивчення емоційного інтелекту студентів як умови комунікативної професійної взаємодії із пацієнтами. Доцільним вектором подальших наукових пошуків є також вивчення ефективності впровадження у навчальний процес занять із розвитку асертивності студентів-медиків, а також при цьому дослідження динаміки професійних компетентностей.

Таблиця 2

**Аналіз впливу асертивності та самоефективності на професійні компетентності студентів-медиків**

Професійні компетентності	$\beta$	SD	t	p-value	R	R <sup>2</sup>
<b>самоефективність</b>						
Самоефективність	0,799	0,50	2,59	0,031	0,671	0,551
<b>загальні компетентності</b>						
Здатність вчитися і оволодівати сучасними знаннями	0,762	0,049	2,37	0,02	0,556	0,309
Здатність працювати в команді	0,643	0,059	3,09	0,01	0,523	0,574
Наполегливість у виконанні завдань	0,786	0,041	2,89	0,40	0,724	0,685
Здатність застосовувати знання у практичних ситуаціях	0,579	0,034	3,86	0,02	0,506	0,256
<b>спеціальні компетентності</b>						
Здатність критично осмислювати наукові і прикладні проблеми	0,670	0,024	2,48	0,05	0,621	0,586
Здатність застосовувати спеціалізовані концептуальні знання у сфері медицини	0,820	0,011	2,75	0,04	0,578	0,634
Здатність проводити професійну діяльність у соціальній взаємодії	0,290	0,013	3,47	0,01	0,507	0,357
Здатність до відповідальності за прийняття рішень у стандартних і нестандартних професійних ситуаціях	0,845	0,041	3,88	0,02	0,655	0,428

**Список літератури:**

- Левандовська Х.В. Формування професійної компетентності у студентів-медиків в умовах дистанційного навчання. *Problems of higher medical education*. 2022. № 4. С.83–90.
- Мойсеєнко В. Діагностика структурних компонентів асертивності за результатами констатувального етапу дослідження. *Теоретичні і прикладні проблеми психології*. 2019. № 2. С.229–241.
- Саннікова О.П., О.Ю. Непочатова Асертивність як психологічна характеристика особистості. *Актуальні проблеми сучасної психології: Матер. міжн. наук.-практ. конф. молодих учених та студентів*. Одеса: СМІЛ. 2012. С. 269–272
- Семез А. А., Мельничук С. К. Асертивність як умова ефективності професійної адаптації майбутніх соціальних працівників. *Наукові записки. Серія: Педагогічні науки*. 2019. (180). С. 112–117.
- Харашук І. Особливості формування професійної компетентності студентів медичного коледжу: реалії та перспективи. *Освітній простір України*. 2017. № 5. С.109–114.
- Шевченко Г., Варіна С. Формування асертивної поведінки здобувачів як предиктор інтеграції в європейський освітній простір. *Вісник Львівського університету. Серія: Психологічні науки*. 2022. № 1. С. 137–143.
- Ben Cherifa D., Saguem B.N., Chelbi S., Braham A., Ben Nasr S., Ben Saad H. Predictors of assertive behaviors among a sample of first-year Tunisian medical students. *Libyan J Med*. 2022. Dec 17(1):2095727.
- Blynova O. V., Moiseienko I., Burlakova O., Yevdokimova M., Toba I., Popovych I. «Assertiveness as a factor of students' choice of behavior strategies in social interaction». *Revista Inclusiones*, 2020. PP. 259–72.
- Kichula M., Oleksii K., Korolova T. Evaluating professional qualities of medical students. *Advanced Education*. 2019. № 13. PP. 44–53.
- Sitota G. Assertiveness and Academic Achievement Motivation of Adolescent Students in Selected Secondary Schools of Harari Peoples Regional State, Ethiopia. *International Journal of Education & Literacy Studies*. 2018. №4. P.40–47.

**References:**

- Levandovska, Kh.V. (2022). Formuvannia profesiinoi kompetentnosti u studentiv-medykiv v umovakh dystantsiinoho navchannia [Formation of professional competence of medical students in the conditions of distance learning]. *Problems of higher medical education*. №4. PP.83–90 [in Ukrainian].
- Moiseienko, V. (2019). Diahnostyka strukturnykh komponentiv asertyvnosti za rezultaty konstatyvalnoho etapu doslidzhennia [Diagnostics of structural components of assertiveness based on the results of the ascertainment stage of the study]. *Teoretychni i prykladni problemy psykholohii*. № 2. PP.229–241 [in Ukrainian].
- Sannikova, O.P. & Nepochatova, O.I. (2012). Asertyvnist yak psykholohichna kharakterystyka osobystosti [Assertiveness as a psychological characteristic of personality]. *Aktualni problemy suchasnoi psykholohii: Mater. mizhn. nauk.-prakt. konf. molodykh uchenykh ta studentiv*. Odessa: SMYL. PP. 269–272 [in Ukrainian].

4. Semez, A.A. & Melnychuk, S.K. (2019). Asertyvnist yak umova efektyvnosti profesiinoi adaptatsii maibutnikh sotsialnykh pratsivnykiv [Assertiveness as a condition for the effectiveness of professional adaptation of future social workers]. *Naukovi zapysky. Seriya: Pedagogichni nauky*. 180. P.112–117 [in Ukrainian].
5. Kharashchuk, I. (2017). Osoblyvosti formuvannia profesiinoi kompetentnosti studentiv medychnoho koledzhu: realii ta perspektyvy [Peculiarities of formation of professional competence of medical college students: realities and prospects]. *Osvitnii prostir Ukrainy*. 5. PP.109–114 [in Ukrainian].
6. Shevchenko, H. & Varina, S. (2022). Formuvannia asertyvnoi povedinky здобувачив як предиктор intehratsii v yevropeyskyi osvittnii prostir [The formation of assertive behavior of students as a predictor of integration into the European educational space]. *Visnyk Lvivskoho universytetu. Seriya psykholohichni nauky*. 1. PP.137–143 [in Ukrainian].
7. Ben Cherifa, D., Saguem, B.N., Chelbi, S., Braham, A., Ben Nasr, S & Ben Saad, H. (2022). Predictors of assertive behaviors among a sample of first-year Tunisian medical students. *Libyan J Med*. 17(1). PP. 209–227.
8. Blynova, O., Moiseienko, V., Burlakova, I., Yevdokimova, O., Toba, M. & Popovych, I. (2020). «Assertiveness as a factor of students choice of behavior strategies in social interaction». *Revista Inclusiones*. 5.PP. 259–72.
9. Kichula, M., Oleksii, K. & Korolova, T. (2019). Evaluating professional qualities of medical students. *Advanced Education*. № 13. PP. 44–53.
10. Sitota, G. (2018). Assertiveness and Academic Achievement Motivation of Adolescent Students in Selected Secondary Schools of Harari Peoples Regional State, Ethiopia. *International Journal of Education & Literacy Studies*. 4. PP.40–47.